

Configuration d'un Net2 Entry moniteur Audio

Présentation

Le moniteur Audio Net2 Entry est un moniteur qui est utilisé pour communiquer à distance avec des visiteurs et qui est installé dans le cadre d'un système Net2 Entry. Il est alimenté avec le Power over Ethernet (PoE) et communique avec les autres éléments du système en utilisant l'IPv6, qui offre une installation « plug and play ».

La seule configuration à effectuer est de donner un ID moniteur que le système utilisera pour identifier le bon moniteur.

Le logiciel Entry configuration utility v.2.19 ou ultérieur est nécessaire pour configurer un moniteur Audio. Si utilisé en combinaison avec le logiciel de contrôle d'accès Net2, la version minimum requise est la 6.00 ou ultérieur.



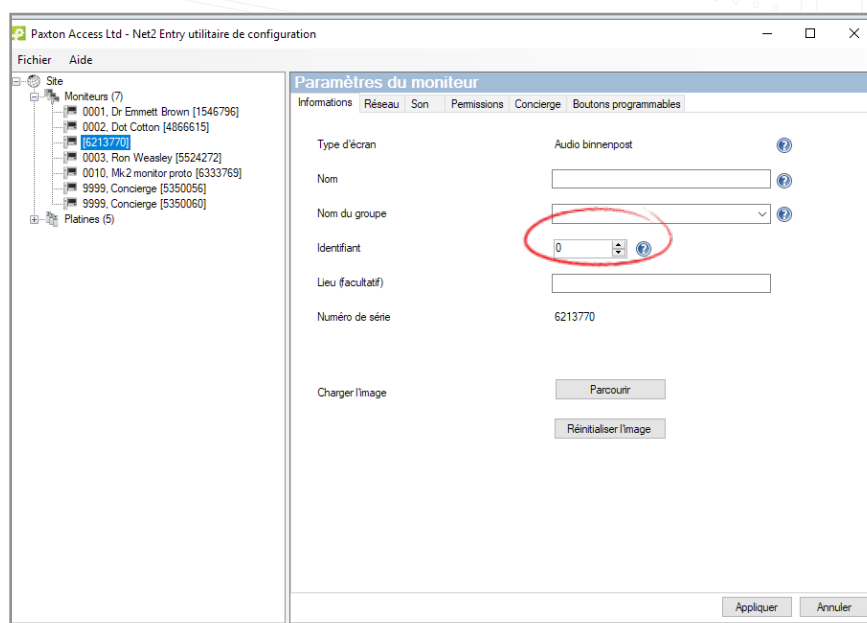
Configuration - Configuration de l'ID du moniteur

La configuration d'un moniteur se fait à travers Net2 Entry configuration utility.

L'ID moniteur est le numéro qu'un visiteur appellera pour demander l'accès (sauf si c'est une liste avec texte uniquement) il est donc recommandé qu'il ait un rapport avec le lieu d'installation du moniteur quand cela est possible (un appartement par exemple)

Ouvrir Net2 Entry configuration utility > se logger sur le site > choisir le moniteur Audio Net2 Entry. Entrer un numéro d'ID moniteur et cliquer sur **appliquer**.

Les moniteurs avec le meme ID sonneront tous en meme temps quand un appel est effectué et certains paramètres (nom, concierge, mode de redirection) seront communs à tous les moniteurs.



Configuration - Privilèges

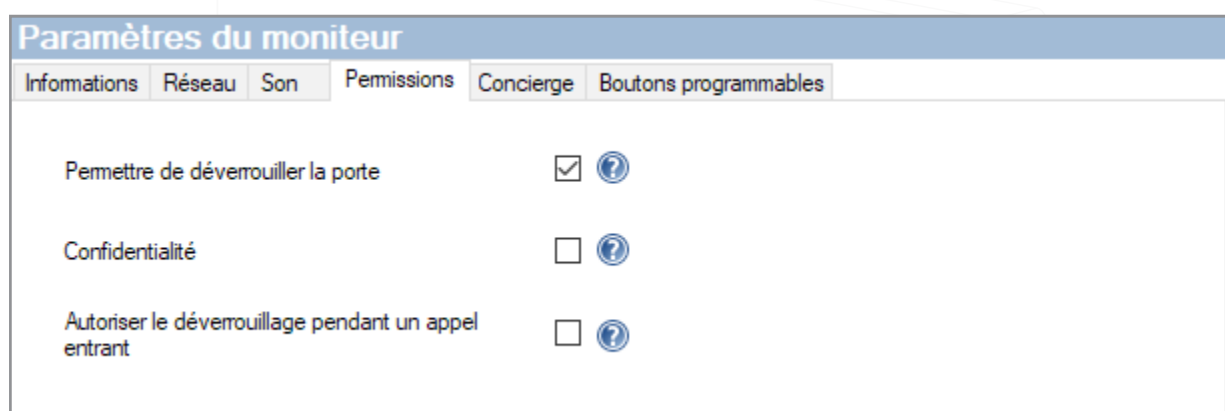
Les permissions déterminent quels commandes et fonctionnalités seront disponibles à l'utilisateur du moniteur.

Permettre de déverrouiller la porte - quand activé, ce moniteur peut déverrouiller la porte pendant un appel vers la platine

Permettre de déverrouiller pendant l'appel - quand activé, ce moniteur peut déverrouiller la porte sans répondre à un appel.

Confidentialité - Quand activé, les appels mains libres sont désactivés

Les réglages ci-dessus se trouvent dans les onglets '**Permissions**' et '**Fonctionnement**' de l'outil de configuration.



Personnalisation

Nom et image

Un nom et une image peut être utilisé pour identifier le moniteur à la platine d'entrée.

Ouvrir Net2 Entry configuration utility > se connecter sur le site > sélectionner le moniteur Net2 Entry Audio. Sous l'onglet '**information**', choisir un nom dans le champ '**Nom**'

Pour charger une image au moniteur Audio, choisir l'onglet '**information**', puis dans '**charger image**' choisir '**Parcourir**'

Formats d'image acceptés *.png et *.jpg

Paramètres du moniteur

Informations Réseau Son Permissions Concierge Boutons programmables

Type d'écran Audio binnenpost

Nom

Nom du groupe

Identifiant 3

Lieu (facultatif)

Numéro de série 6213770

Charger l'image

Parcourir

Réinitialiser l'image

Tonalité et sonnette

Un choix de sonneries et sonnettes sont disponibles

- La sonnerie est utilisé lorsque le moniteur reçoit un appel de la platine ou du concierge
- La sonnette est utilisé lorsque quelqu'un appuie sur la sonnette de l'appartement ou du bureau (nécessite qu'une sonnette soit connecté aux contacts sonnette du moniteur)

Pour changer la sonnerie ou la sonnette, ouvrir Net2 Entry configuration utility, puis l'onglet 'Son'. D'ici il est possible de changer la durée de la sonnerie, la sonnerie, le volume de la sonnerie, choisir différents sonneries et sonnettes.

Paramètres du moniteur

Informations Réseau Son Permissions Concierge Boutons programmables

Durée de sonnerie 15 secondes

Tonalité de sonnerie Tonalité de sonnerie 1

Volume Sonnerie

Volume d'appel

Tonalité de la sonnette de porte Tonalité 1

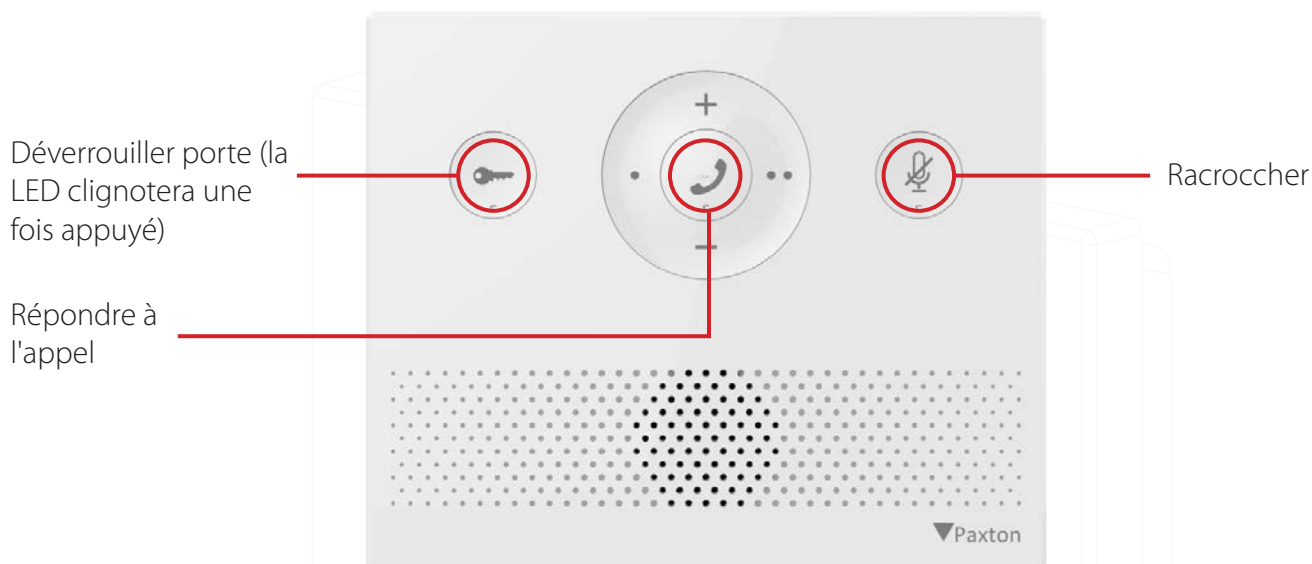
Fonctionnement

Beaucoup des boutons sur le moniteur ont une double fonctionnalité, selon le statut de l'appareil. Cette partie montre les fonctionnalités différentes disponibles pour chaque statut.

Répondre à un appel

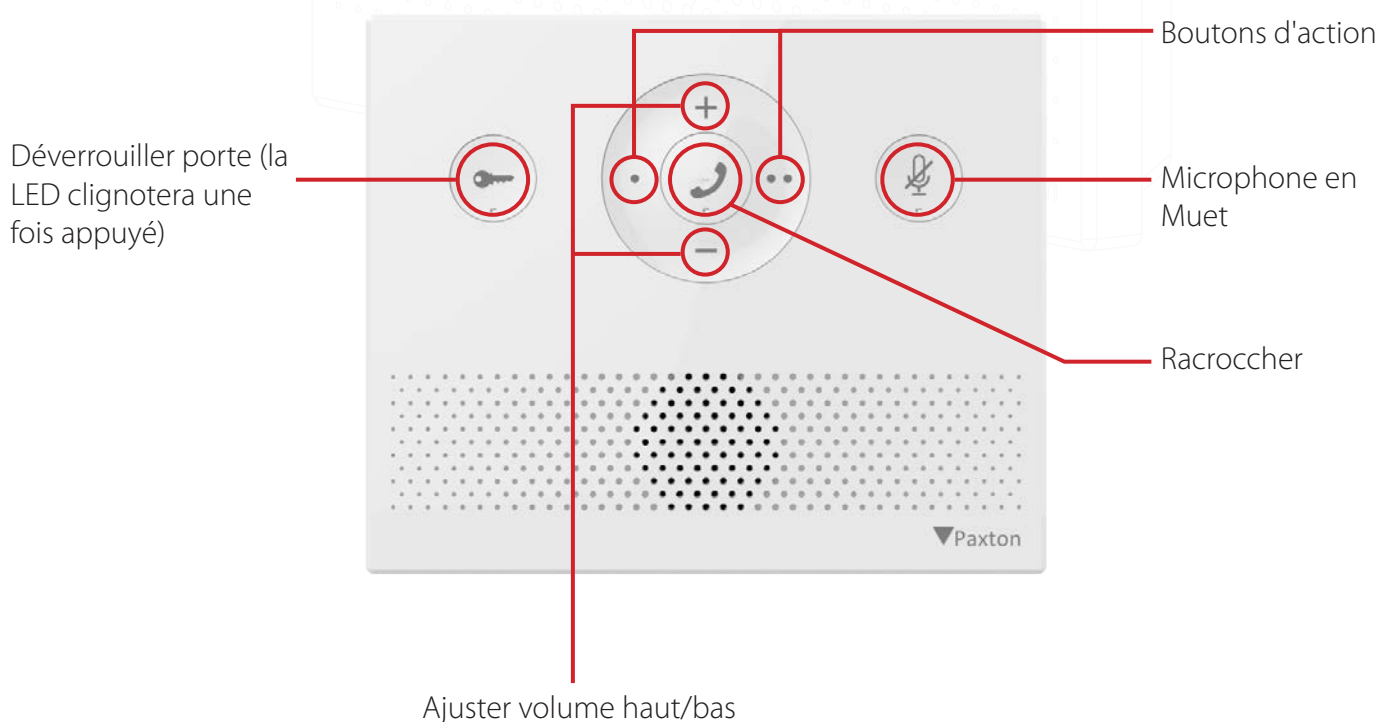
Quand un visiteur ou le concierge appelle, le moniteur sonnera et deux LED s'allumeront (LED vert et LED orange clignotant)

ATTENTION: Le bouton d'ouverture ouvrira la porte seule si cela est autorisé dans les privilèges du moniteur.



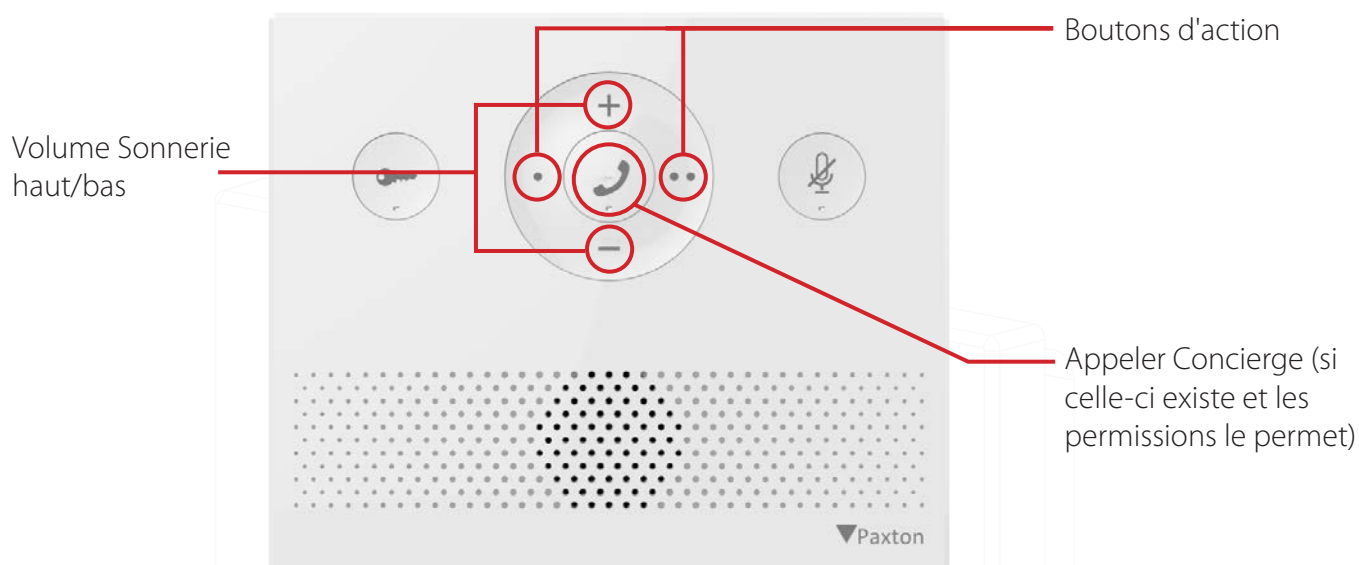
Pendant un appel

Pendant un appel, la LED orange restera allumé pendant tout l'appel



Quand pas utilisé

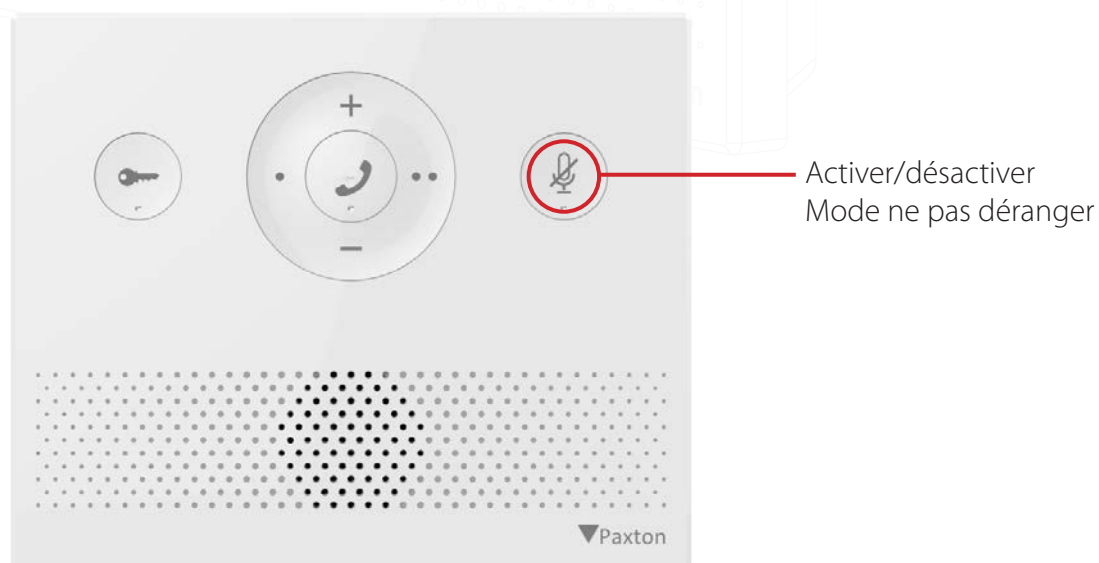
Quand le système n'est pas utilisé, les LED resteront éteints sauf en mode ne pas déranger (expliqué ci-dessous)



Mode Ne pas Déranger

On peut empêcher l'appel des moniteurs par un visiteur en utilisant le mode 'ne pas déranger'. Quand il est dans ce mode, le moniteur ne réagira pas aux appels ou messages entrantes.

Pour activer et désactiver le mode 'ne pas déranger' appuyer sur le bouton silence, quand le mode 'ne pas déranger' est activé la LED rouge restera allumé jusqu'à ce que le mode 'ne pas déranger' soit désactivé.



Fonctionnement - Concierge

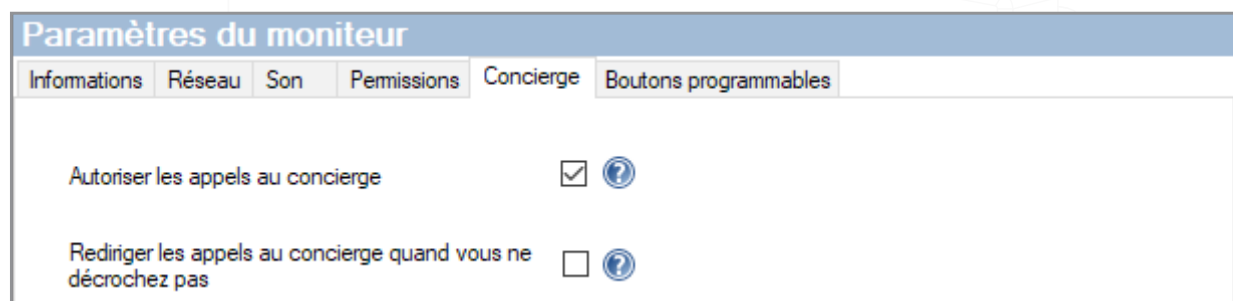
Pour configurer un moniteur en tant que concierge, voir [AN1165-F](#)

Quand un concierge existe sur le système, le moniteur peut appeler le concierge, ou détourner les appels entrant vers le concierge en cas de non-réponse.

Pour appeler le concierge, appuyer sur le bouton appel au centre du moniteur.

Attention: Pour appeler le concierge du moniteur l'option 'permettre appels vers le concierge' doit être autorisé dans Net2 Entry configuration utility.

Pour détourner les appels entrant vers le concierge en cas de non réponse, aller dans Net2 Entry configuration utility, sélectionner le moniteur, cocher 'Redirigez les appels vers le concierge lorsque vous ne décrochez pas' et '**Appliquer**'



LED moniteur

Les LED représentent des états différents du moniteur et des portes

Rouge - Moniteur en mode ne pas déranger

Orange - Appel en cours

Vert clignotant - Porte déverrouillée

Vert de Orange clignotant - Appel entrant de la platine

Orange clignotant - Appel entrant du concierge/ Appel vers concierge